



# ソフトウェア インストールマニュアル

# 目 次

1. ソフトウェア概要 .....	1
1.1 Windows プリンタドライバ.....	1
1.2 プリンタユーティリティ .....	2
1.2.1 プリンタユーティリティの起動.....	2
1.2.2 プリンタユーティリティの機能.....	3
2. 動作環境 .....	6
2.1 オペレーティングシステム .....	6
2.2 対応機能（インターフェイス・エミュレーション）.....	6
3. インストール .....	10
4. アンインストール .....	15
5. 改訂履歴 .....	17
付録 1 . FVP10 サンプル音声 .....	18
付録 2 . Windows OS での Bluetooth ペ어링方法.....	19
付録 3 . Windows ファイアウォールの例外に アプリケーションを追加する方法.....	28

## 1. ソフトウェア概要

StarPRNT Intelligence はマルチモデルに対応した、Windows プリンタドライバとプリンタユーティリティを提供します。本ソフトウェアを使用する場合、「3. インストール」を行ってからプリンタの電源を投入してください。

### 1.1 Windows プリンタドライバ

Windows プリンタドライバは、Windows アプリケーションから印刷をする際に使用されます。

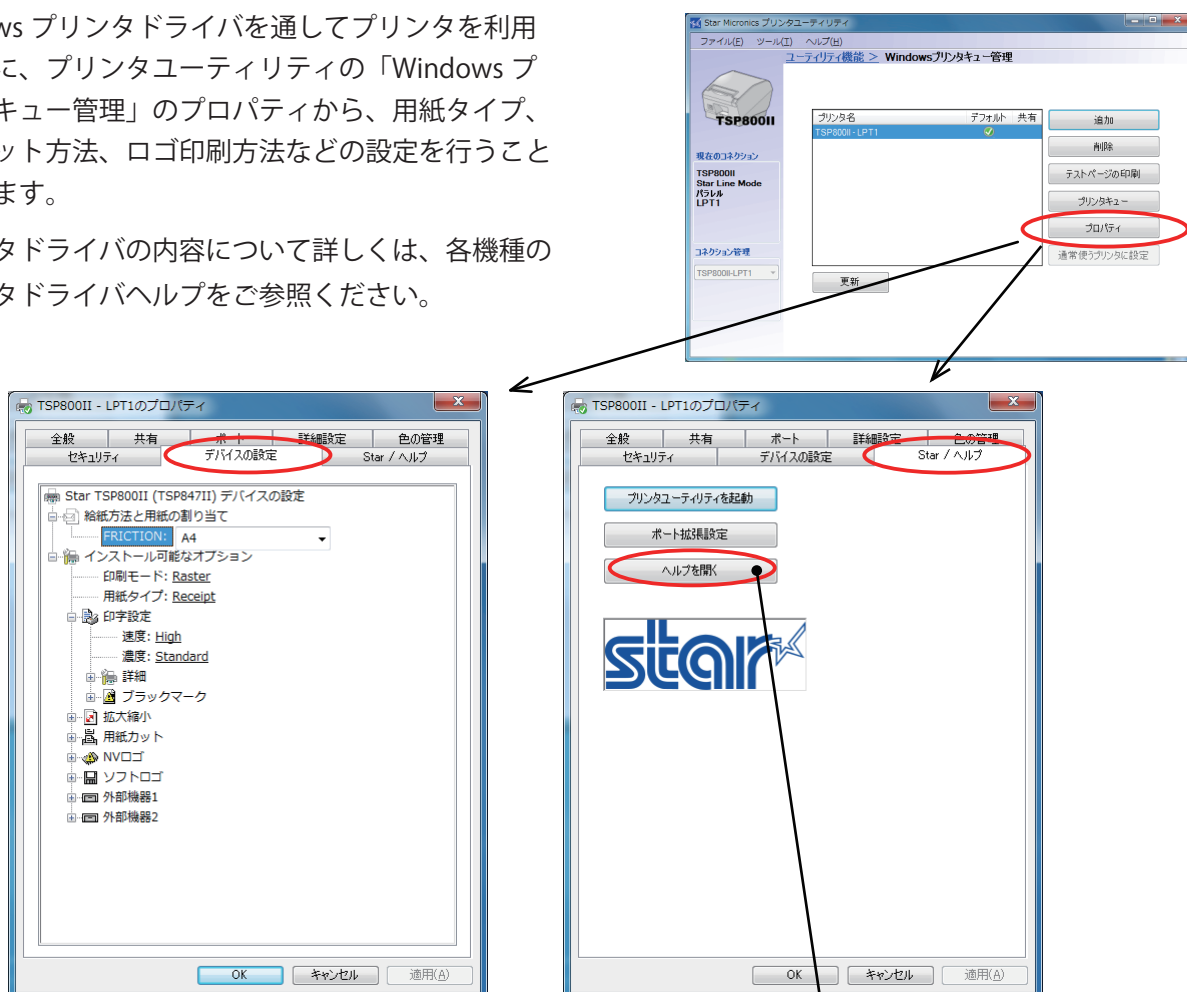


Printer Software をインストール後、USB インターフェイスのプリンタを接続すると、プラグアンドプレイにより自動的に Windows プリンタドライバが使用可能となります。

USB インターフェイス以外の接続で Windows プリンタドライバを使用する場合には、プリンタユーティリティの「Windows プリンタキュー管理」からドライバのインストールを行ってください。

Windows プリンタドライバを通してプリンタを利用する際に、プリンタユーティリティの「Windows プリンタキュー管理」のプロパティから、用紙タイプ、用紙カット方法、ロゴ印刷方法などの設定を行うことができます。

プリンタドライバの内容について詳しくは、各機種のプリンタドライバヘルプをご参照ください。



プリンタドライバヘルプの起動

## 1.2 プリンタユーティリティ

プリンタユーティリティは、プリンタ本体に接続を行い各種設定を行います。Windows プリンタドライバを利用する場合のほか、OPOS ドライバを利用する場合など、さまざまな環境において利用することができます。

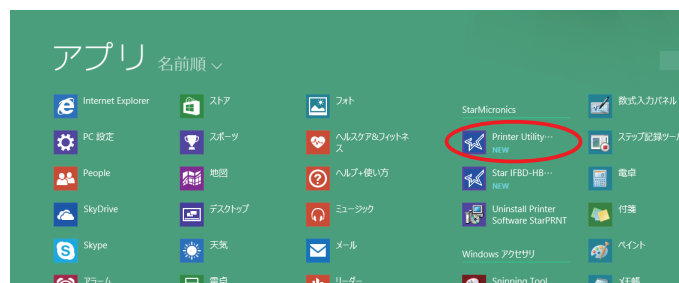
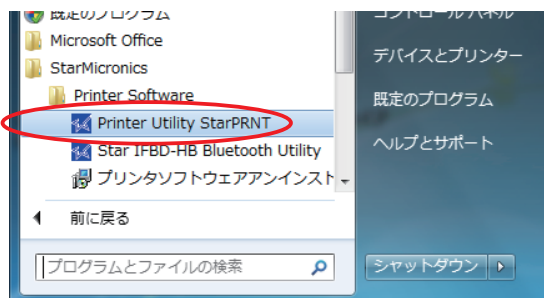
プリンタユーティリティは、プリンタモデルや接続方法などを定義した“コネクション”を通して利用します。“コネクション”の内容によって、表示されるユーティリティ機能は異なります。（「2.2 対応機能」参照）

コネクションの設定方法やユーティリティ機能について詳しくは、“プリンタユーティリティヘルプ”をご参照ください。

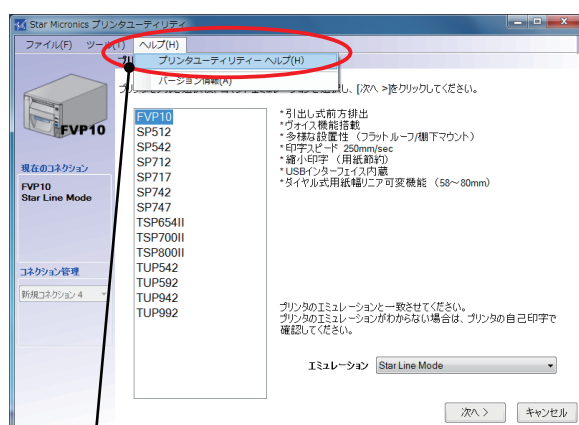
### 1.2.1 プリンタユーティリティの起動

- ① Windows スタートメニューから [すべてのプログラム] - [Star Micronics] - [Printer Software] - 「Printer Utility StarPRNT」をクリックします。

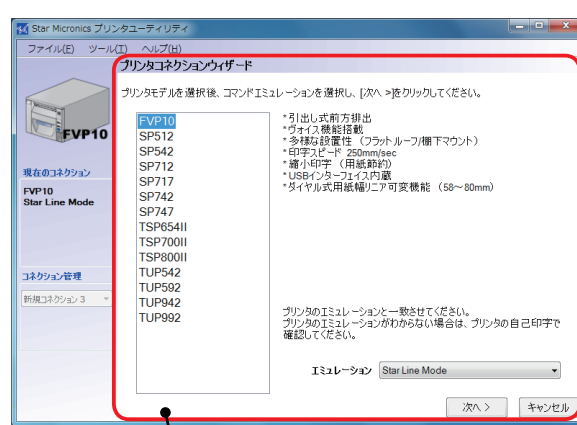
❖ Windows 8 / 8.1



- ② Windows Vista / 7 / 8 / 8.1 をご使用の場合『ユーザアカウント制御』画面が表示されますので [許可] または [はい] をクリックします。
- ③ プリンタユーティリティ画面が開きます。  
初めてプリンタユーティリティを起動した際には、『プリンタコネクションウィザード』が表示されます。ここで、プリンタモデル、エミュレーション設定、インターフェイス等の選択を行い、“コネクション”（接続設定）を作成してください。作成した“コネクション”を通して、プリンタユーティリティ機能を使用できるようになります。



プリンタユーティリティヘルプの起動



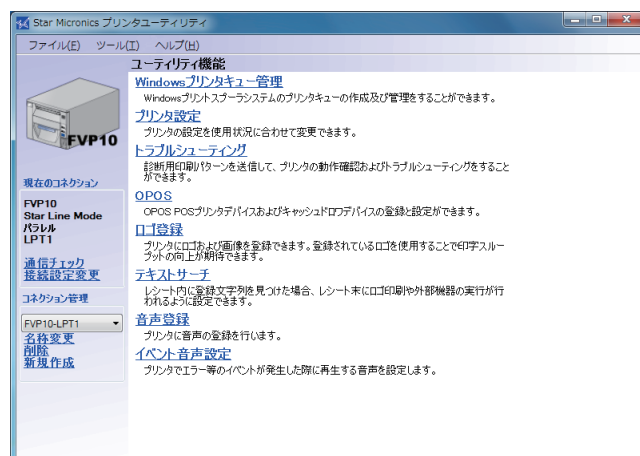
プリンタコネクションウィザード

## 1.2.2 プリンタユーティリティの機能

### ■ ユーティリティ機能

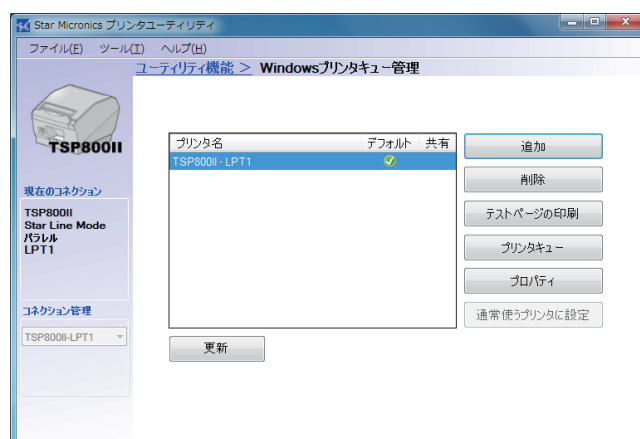
ユーティリティ機能一覧のリンクをクリックすることにより、各機能を表示します。

接続方法などを定義した“コネクション”を通して利用します。“コネクション”の内容によって、表示されるユーティリティ機能は異なります。



### ・ Windows プリンタキュー管理

Windows プリントスプーラシステムのプリンタキューの作成および管理ができます。USB インターフェイス以外の接続でプリンタドライバを使用する場合には、この機能から Windows プリンタドライバのインストールを行ってください。

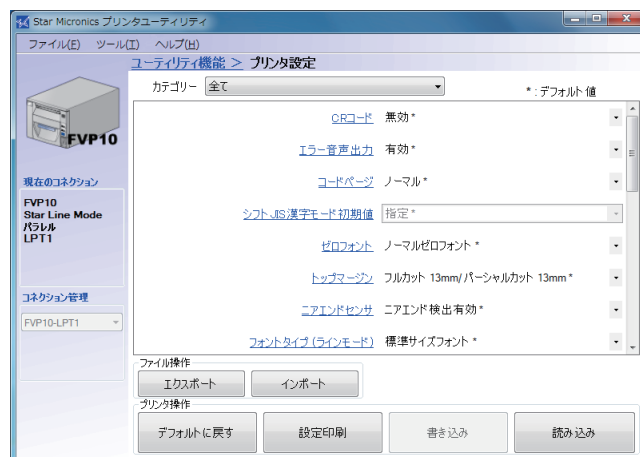


### ・ プリンタ設定

プリンタ本体の設定（メモリスイッチの設定）を使用状況に合わせて変更できます。

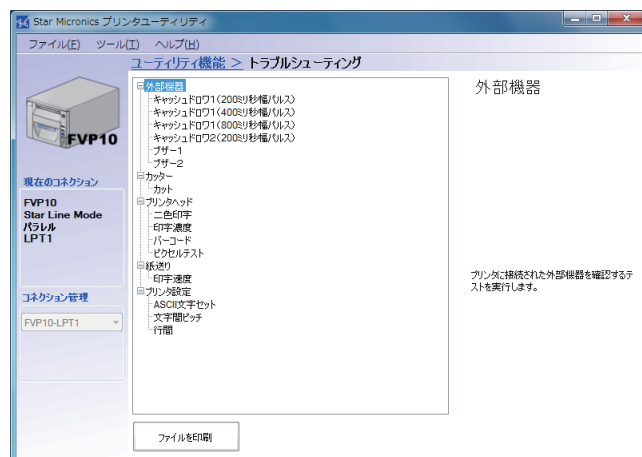
#### 【メモリスイッチとは】

プリンタの基本的な動作を設定し、プリンタ本体に記憶することができます。



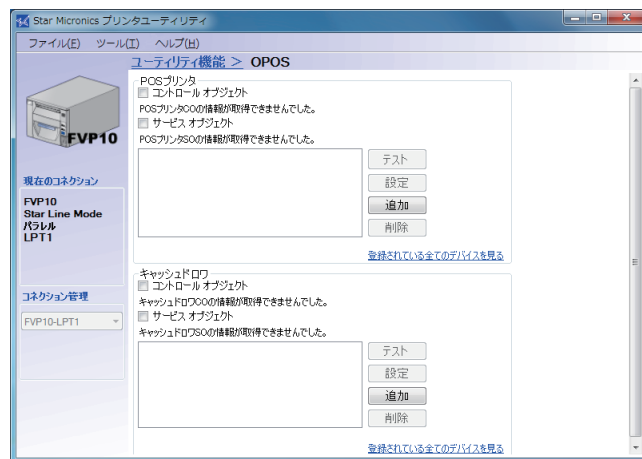
## ・トラブルシューティング

この機能を利用して、プリンタで利用可能な各機能の動作確認ができます。



## ・OPOS

OPOS POS プリンタデバイスおよびキャッシュドローデバイスの登録や設定などができます。



## ・ロゴ登録

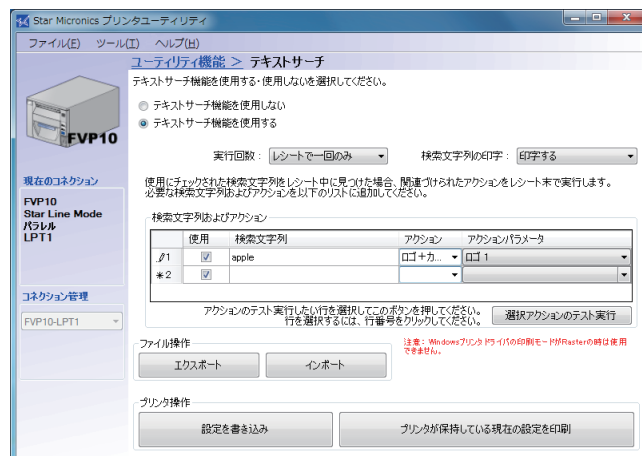
ロゴ（イメージデータ）をプリンタに登録できます。

印刷頻度の高い定型のロゴ等を登録することによって、印刷のたびにロゴデータを送信する必要がなくなり、印字スループットが上がる事が期待できます。



## ・テキストサーチ

検索文字列と検出時の動作の設定ができます。  
印刷データ中から指定した文字列を検索し、検索文字列を検出した際のレシートカット後に、ロゴ印刷や音声出力（対応機種のみ）などの設定した動作を実行できます。



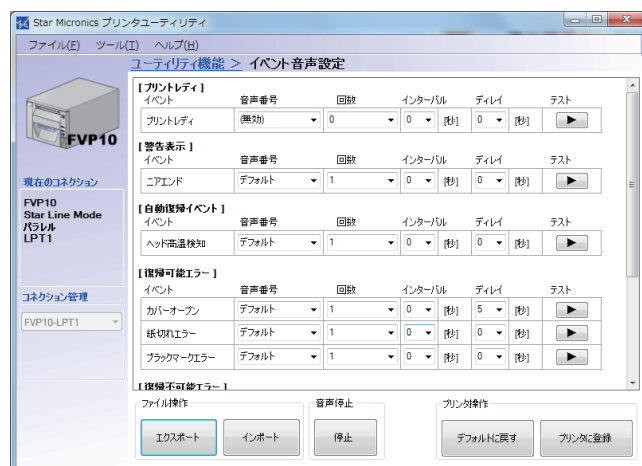
## ・音声登録

音声データ（wav ファイル）をプリンタに登録できます。  
登録した音声データは、プリンタドライバ、テキストサーチ、イベント音声設定で使用できます。



## ・イベント音声設定

プリンタでエラー等のイベントが発生した際に再生する音声を設定します。



## 2. 動作環境

### 2.1 オペレーティングシステム

本ソフトウェアは、次のオペレーティングシステムに対応しています。

- Microsoft Windows 8.1 \* 32bit/64bit (WindowsRT 8.1 を除く)
- Microsoft Windows 8 \* 32bit/64bit (WindowsRT を除く)
- Microsoft Windows 7 32bit/64bit
- Microsoft Windows Vista 32bit/64bit
- Microsoft Windows XP (SP3 以降)

\* Windows 8 / 8.1 制限事項

- Star プリンター固有の設定（ロゴの出力設定等）はモダン UI からは行えませんが、デスクトップ UI から行ったプリンター設定は、モダン UI 上から出力する場合にも適用されます。
- USB プリンターを使用する場合、電源のついていない USB プリンターは「デバイスとプリンター」に表示されません。
- モダン UI では、印刷中の用紙切れなどのエラーが表示されません。

### 2.2 対応機能（インターフェイス・エミュレーション）

機種ごとの、インターフェイス・エミュレーションで利用できるユーティリティ機能は以下の通りです。

FVP10	Star Line モード エミュレーション						ESC/POS モード エミュレーション					
	USB I/F Printer Class	USB I/F Vendor Class	Ethernet I/F	Parallel I/F	Serial I/F	Bluetooth I/F	USB I/F Printer Class	USB I/F Vendor Class	Ethernet I/F	Parallel I/F	Serial I/F	Bluetooth I/F
プリンタ ユーティリティ	○	○	○	○	○	-	-	○	○	○	○	-
Windows プリンタキュー管理	○	×	○	○	○	-	-	×	×	×	×	-
プリンタ設定	○	○	○	○	○	-	-	○	○	○	○	-
トラブル シューティング	○	○	○	○	○	-	-	○	○	○	○	-
OPOS	○	○	○	○	○	-	-	×	×	×	×	-
ロゴ登録	○	○	○	○	○	-	-	○	○	○	○	-
テキストサーチ	○	○	○	○	○	-	-	○	○	○	○	-
音声登録	○	○	○	○	○	-	-	○	○	○	○	-
イベント音声設定	○	○	○	○	○	-	-	○	○	○	○	-



SP500	Star Line モード エミュレーション						ESC/POS モード エミュレーション					
	USB I/F Printer Class	USB I/F Vendor Class	Ethernet I/F	Parallel I/F	Serial I/F	Bluetooth I/F	USB I/F Printer Class	USB I/F Vendor Class	Ethernet I/F	Parallel I/F	Serial I/F	Bluetooth I/F
プリンタ ユーティリティ	○	○	○	○	○	-	-	○	○	○	○	-
Windows プリンタキュー管理	○	×	○	○	○	-	-	×	×	×	×	-
プリンタ設定	○	○	○	○	○	-	-	○	○	○	○	-
トラブル シューティング	○	○	○	○	○	-	-	○	○	○	○	-
OPOS	○	○	○	○	○	-	-	×	×	×	×	-
ロゴ登録	-	-	-	-	-	-	-	-	-	-	-	-
テキストサーチ	-	-	-	-	-	-	-	-	-	-	-	-
音声登録	-	-	-	-	-	-	-	-	-	-	-	-
イベント音声設定	-	-	-	-	-	-	-	-	-	-	-	-

SP700	Star Line モード エミュレーション						ESC/POS モード エミュレーション					
	USB I/F Printer Class	USB I/F Vendor Class	Ethernet I/F	Parallel I/F	Serial I/F	Bluetooth I/F	USB I/F Printer Class	USB I/F Vendor Class	Ethernet I/F	Parallel I/F	Serial I/F	Bluetooth I/F
プリンタ ユーティリティ	○	○	○	○	○	-	-	○	○	○	○	-
Windows プリンタキュー管理	○	×	○	○	○	-	-	×	×	×	×	-
プリンタ設定	○	○	○	○	○	-	-	○	○	○	○	-
トラブル シューティング	○	○	○	○	○	-	-	○	○	○	○	-
OPOS	○	○	○	○	○	-	-	×	×	×	×	-
ロゴ登録	○	○	○	○	○	-	-	○	○	○	○	-
テキストサーチ	-	-	-	-	-	-	-	-	-	-	-	-
音声登録	-	-	-	-	-	-	-	-	-	-	-	-
イベント音声設定	-	-	-	-	-	-	-	-	-	-	-	-

TSP650II	Star Line モード エミュレーション						ESC/POS モード エミュレーション					
	USB I/F Printer Class	USB I/F Vendor Class	Ethernet I/F	Parallel I/F	Serial I/F	Bluetooth I/F	USB I/F Printer Class	USB I/F Vendor Class	Ethernet I/F	Parallel I/F	Serial I/F	Bluetooth I/F
プリンタ ユーティリティ	○	○	○	○	○	○	-	○	○	○	○	○
Windows プリンタキュー管理	○	×	○	○	○	○	-	×	×	×	×	×
プリンタ設定	○	○	○	○	○	○	-	○	○	○	○	○
トラブル シューティング	○	○	○	○	○	○	-	○	○	○	○	○
OPOS	○	○	○	○	○	○	-	×	×	×	×	×
ロゴ登録	○	○	○	○	○	○	-	○	○	○	○	○
テキストサーチ	○	○	○	○	○	○	-	○	○	○	○	○
音声登録	-	-	-	-	-	-	-	-	-	-	-	-
イベント音声設定	-	-	-	-	-	-	-	-	-	-	-	-

TSP700II	Star Line モード エミュレーション						ESC/POS モード エミュレーション					
	USB I/F Printer Class	USB I/F Vendor Class	Ethernet I/F	Parallel I/F	Serial I/F	Bluetooth I/F	USB I/F Printer Class	USB I/F Vendor Class	Ethernet I/F	Parallel I/F	Serial I/F	Bluetooth I/F
プリンタ ユーティリティ	○	○	○	○	○	○	-	○	○	○	○	○
Windows プリンタキュー管理	○	×	○	○	○	○	-	×	×	×	×	×
プリンタ設定	○	○	○	○	○	○	-	○	○	○	○	○
トラブル シューティング	○	○	○	○	○	○	-	○	○	○	○	○
OPOS	○	○	○	○	○	○	-	×	×	×	×	×
ロゴ登録	○	○	○	○	○	○	-	○	○	○	○	○
テキストサーチ	-	-	-	-	-	-	-	-	-	-	-	-
音声登録	-	-	-	-	-	-	-	-	-	-	-	-
イベント音声設定	-	-	-	-	-	-	-	-	-	-	-	-

TSP800II	Star Line モード エミュレーション						ESC/POS モード エミュレーション						Star Page モード エミュレーション					
	USB I/F Printer Class	USB I/F Vendor Class	Ethernet I/F	Parallel I/F	Serial I/F	Bluetooth I/F	USB I/F Printer Class	USB I/F Vendor Class	Ethernet I/F	Parallel I/F	Serial I/F	Bluetooth I/F	USB I/F Printer Class	USB I/F Vendor Class	Ethernet I/F	Parallel I/F	Serial I/F	Bluetooth I/F
プリンタ ユーティリティ	○	○	○	○	○	○	-	○	○	○	○	○	-	○	○	○	○	○
Windows プリンタキュー管理	○	×	○	○	○	○	-	×	×	×	×	×	-	×	×	×	×	×
プリンタ設定	○	○	○	○	○	○	-	○	○	○	○	○	-	○	○	○	○	○
トラブル シューティング	○	○	○	○	○	○	-	○	○	○	○	○	-	○	○	○	○	○
OPOS	○	○	○	○	○	○	-	×	×	×	×	×	-	×	×	×	×	×
ロゴ登録	○	○	○	○	○	○	-	○	○	○	○	○	-	○	○	○	○	○
テキストサーチ	-	-	-	-	-	-	-	-	-	-	-	-	-	-	-	-	-	-
音声登録	-	-	-	-	-	-	-	-	-	-	-	-	-	-	-	-	-	-
イベント音声設定	-	-	-	-	-	-	-	-	-	-	-	-	-	-	-	-	-	-

TUP500	Star Line モード エミュレーション						ESC/POS モード エミュレーション						Star Page モード エミュレーション					
	USB I/F Printer Class	USB I/F Vendor Class	Ethernet I/F	Parallel I/F	Serial I/F	Bluetooth I/F	USB I/F Printer Class	USB I/F Vendor Class	Ethernet I/F	Parallel I/F	Serial I/F	Bluetooth I/F	USB I/F Printer Class	USB I/F Vendor Class	Ethernet I/F	Parallel I/F	Serial I/F	Bluetooth I/F
プリンタ ユーティリティ	○	○	○	○	○	-	-	○	○	○	○	-	-	○	○	○	○	-
Windows プリンタキュー管理	○	×	○	○	○	-	-	×	×	×	×	-	-	×	×	×	×	-
プリンタ設定	○	○	○	○	○	-	-	○	○	○	○	-	-	○	○	○	○	-
トラブル シューティング	○	○	○	○	○	-	-	○	○	○	○	-	-	○	○	○	○	-
OPOS	○	○	○	○	○	-	-	×	×	×	×	-	-	×	×	×	×	-
ロゴ登録	○	○	○	○	○	-	-	○	○	○	○	-	-	○	○	○	○	-
テキストサーチ	-	-	-	-	-	-	-	-	-	-	-	-	-	-	-	-	-	-
音声登録	-	-	-	-	-	-	-	-	-	-	-	-	-	-	-	-	-	-
イベント音声設定	-	-	-	-	-	-	-	-	-	-	-	-	-	-	-	-	-	-

TUP900	Star Line モード エミュレーション						ESC/POS モード エミュレーション						Star Page モード エミュレーション					
	USB I/F Printer Class	USB I/F Vendor Class	Ethernet I/F	Parallel I/F	Serial I/F	Bluetooth I/F	USB I/F Printer Class	USB I/F Vendor Class	Ethernet I/F	Parallel I/F	Serial I/F	Bluetooth I/F	USB I/F Printer Class	USB I/F Vendor Class	Ethernet I/F	Parallel I/F	Serial I/F	Bluetooth I/F
プリンタ ユーティリティ	○	○	-	○	○	-	-	○	-	○	○	-	-	○	-	○	○	-
Windows プリンタキュー管理	○	×	-	○	○	-	-	×	-	×	×	-	-	×	-	×	×	-
プリンタ設定	○	○	-	○	○	-	-	○	-	○	○	-	-	○	-	○	○	-
トラブル シューティング	○	○	-	○	○	-	-	○	-	○	○	-	-	○	-	○	○	-
OPOS	○	○	-	○	○	-	-	×	-	×	×	-	-	×	-	×	×	-
ロゴ登録	○	○	-	○	○	-	-	○	-	○	○	-	-	○	-	○	○	-
テキストサーチ	-	-	-	-	-	-	-	-	-	-	-	-	-	-	-	-	-	-
音声登録	-	-	-	-	-	-	-	-	-	-	-	-	-	-	-	-	-	-
イベント音声設定	-	-	-	-	-	-	-	-	-	-	-	-	-	-	-	-	-	-

### 3. インストール

ご使用のプリンタに関して、StarPRNT Intelligence 以外のドライバ・ユーティリティソフトウェアをインストールされている場合には、本ソフトウェアをインストールする前に以前のソフトウェアのアンインストールを行ってください。

**注意：**

- ・ プリンタのソフトウェアインストールや設定を行う際は、コンピュータの管理者権限を持つユーザーで行ってください。
- ・ 以前のドライバ・ユーティリティソフトウェアで使用できた一部の機能が、本ソフトウェアでは使用できません。ソフトウェアの入れ替えをされる場合には、事前にリリースノートをご参照いただき機能の確認を行ってください。
- ・ StarPRNT Intelligence 2.2 は TSP650 には対応していません。  
また、1 台のホスト PC に StarPRNT Intelligence 2.2 と TSP650 を同時にインストールして使用することはできません。はじめに TSP650 プリンタキューと TSP650 の接続情報を削除してください。

**❖ TSP650 をご使用の方**

TSP650 に対応する StarPRNT Intelligence 1.5 を使用してください。

以下の手順に従って、ソフトウェアをインストールしてください。

**注記：** USB インターフェイスでご使用の場合は、「3. インストール」を行ってからプリンタの電源を投入してください。

#### Windows タブレットをご使用の方へ

Windows タブレットへのインストール方法は、以下のいずれかの方法を推奨します。

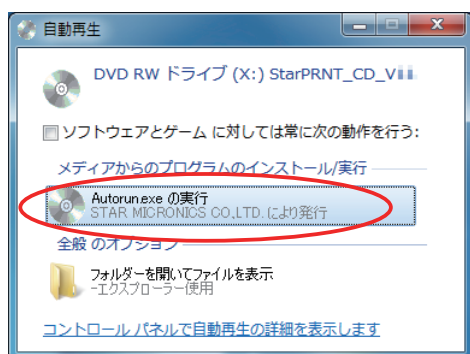
**◆ お手持ちの USB メモリを使用する方法**

1. プリンタに付属されている CD より、お手持ちの USB メモリに以下のフォルダをコピーしてください。  
/windows/setup
2. USB メモリを Windows タブレットに挿入し、コピーしたフォルダより「setup.exe」を起動してください。
3. ④以降の手順を参照してインストールを完了してください。

**◆ ネットワークを使用して、必要なデータを内蔵ハードディスクへダウンロードする方法**

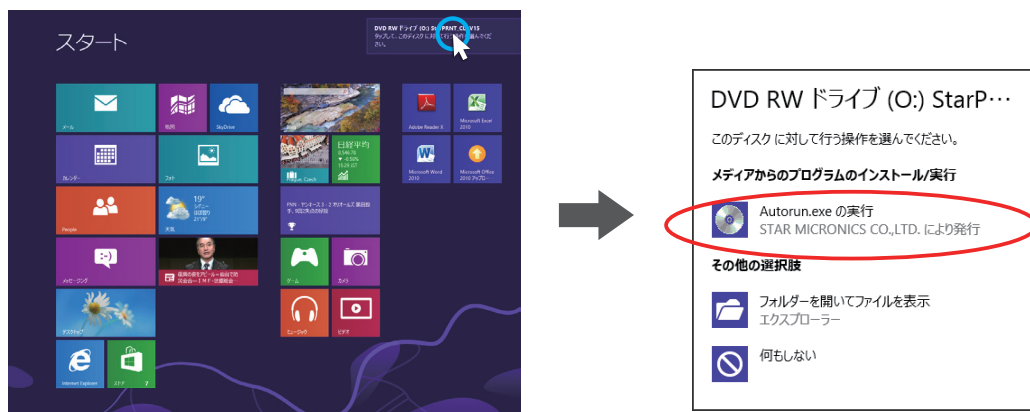
1. [弊社ダウンロードページ](#)から、インストールを行う Windows タブレットのダウンロードフォルダに「starprnt\_v220.zip」をダウンロードして、保存してください。
2. 1. で保存した zip ファイルを「すべて展開」して、ルートフォルダより「autorun.exe」を起動してください。
3. ②以降の手順を参照してインストールを完了してください。

- ① プリンターに添付されている CD-ROM をコンピュータにセットします。  
以下の画面が表示された場合は、[Autorun.exe の実行] をクリックします。



❖ Windows 8 / 8.1

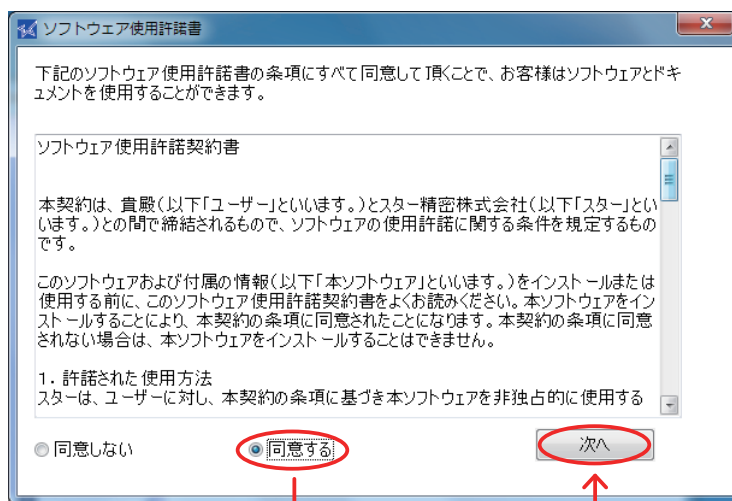
CD-ROM をセットすると右上に表示されるトーストをクリックして、[Autorun.exe の実行] をクリックします。



- ② CD スタート画面が表示されますので、[インストール] をクリックします。

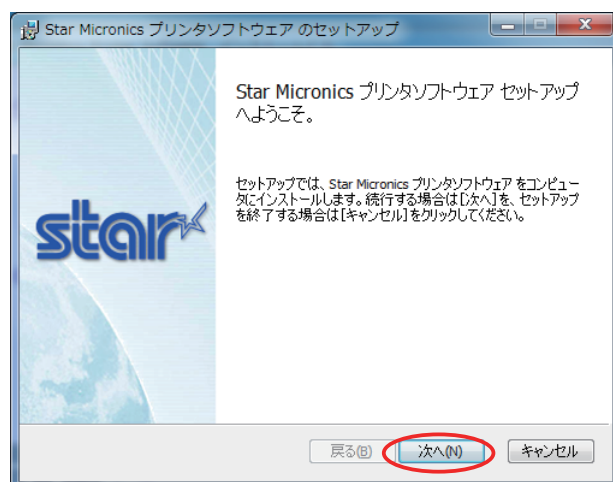


- ③ CD コンテンツ使用に関するソフトウェア使用許諾契約書が表示されます。内容をお読みいただき、同意される場合は " 同意する " にチェックを入れて [ 次へ ] をクリックします。

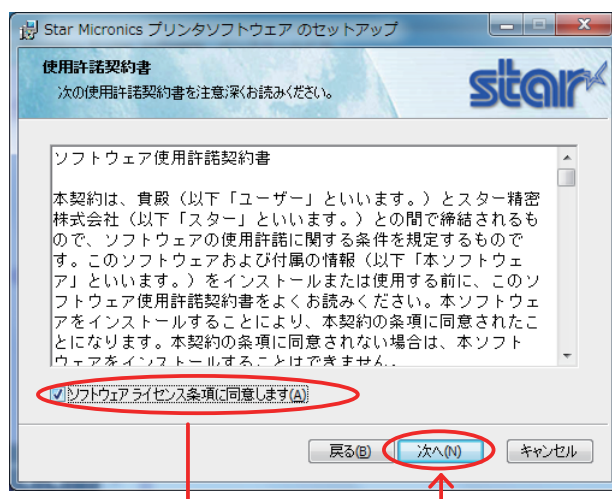


**Point!** CD コンテンツの使用に関するソフトウェア使用許諾書は、CD スタート画面のいずれかの項目をクリックした際、内容に同意いただくまで表示されます。

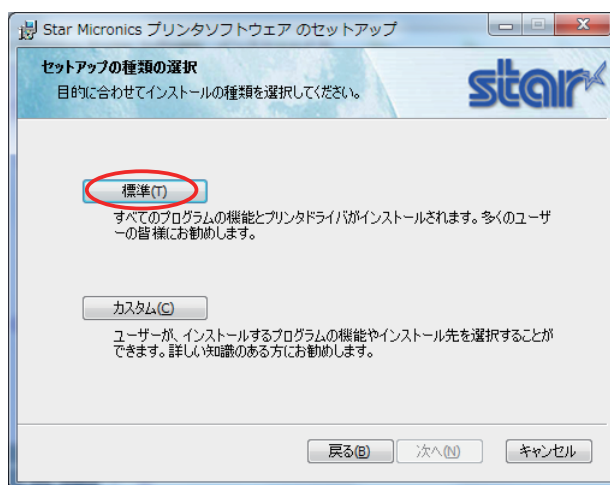
- ④ Windows Vista / 7 / 8 / 8.1 をご使用の場合、『ユーザアカウント制御』画面が表示されますので、[ はい ] をクリックします。
- ⑤ [ 次へ ] をクリックします。



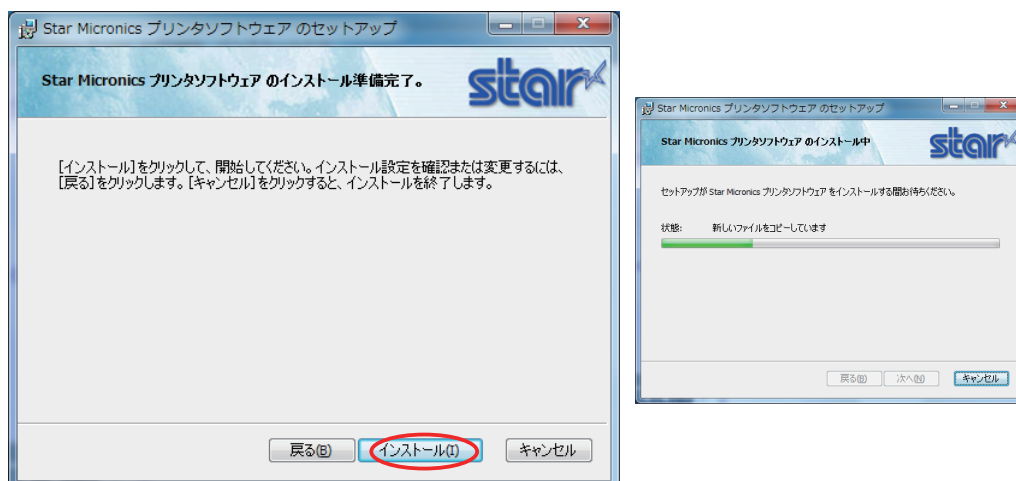
- ⑥ ソフトウェアのインストールに関する、ソフトウェア使用許諾契約書が表示されます。内容をお読みいただき、同意される場合は " ソフトウェアライセンス条項に同意します " にチェックを入れて [ 次へ ] をクリックします。



- ⑦ セットアップタイプを選択します。  
[ 標準 ] をクリックすることですべてのプログラム機能をインストールします。  
[ カスタム ] を選択すると、必要なプログラム機能のみのインストールを行うことができます。



- ⑧ [インストール]をクリックすると、インストールを開始します。



- ⑨ ソフトウェアのインストールが完了すると、以下の画面が表示されます。  
[完了]ボタンをクリックして、ウィザードを終了します。



- ⑩ [終了]をクリックして、CD スタート画面を終了します。

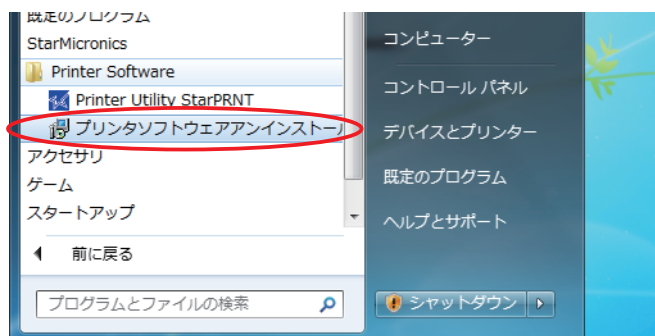




## 4. アンインストール

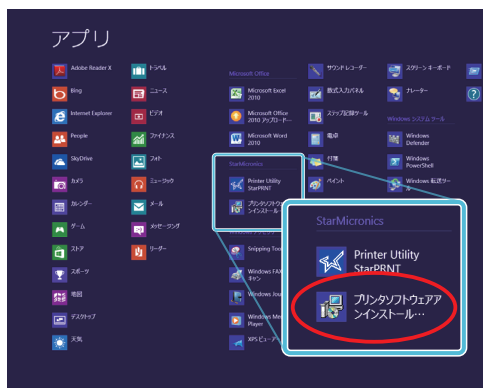
以下の手順に従ってソフトウェアをアンインストールしてください。

- ① プリンタの電源スイッチを OFF にして電源を切ります。
- ② Windows のスタートメニューから [すべてのプログラム] - [Star Micronics] - [Printer Software] - [プリンタソフトウェアアンインストール] を選択します。

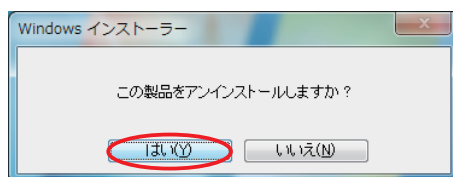


### ❖ Windows 8 / 8.1

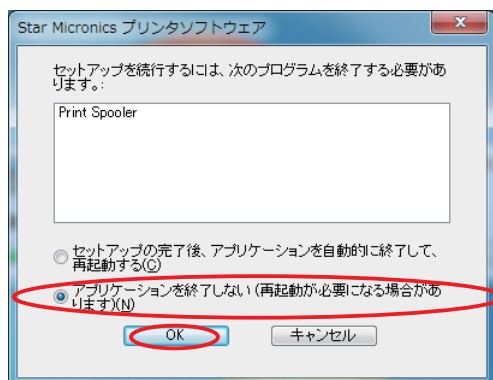
[アプリ] ビューより、[Star Micronics] - [プリンタソフトウェアアンインストール] を選択します。



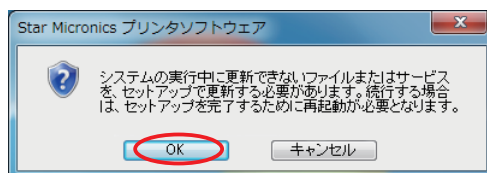
- ③ Windows Vista / 7 / 8 / 8.1 をご使用の場合、『ユーザアカウント制御』画面が表示されますので [はい] をクリックします。
- ④ 以下の画面が表示されますので、続行する場合は [はい] をクリックします。



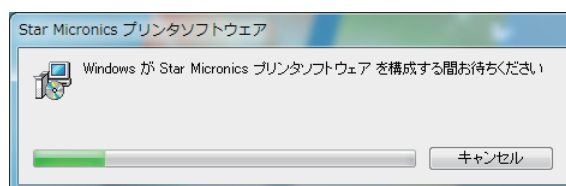
- ⑤ 以下の確認画面が表示された場合には「アプリケーションを終了しない」を選択して [OK] をクリックします。



- ⑥ 以下の確認画面が表示された場合には [OK] をクリックします。



- ⑦ アンインストール用プログラムが起動し、関係する全てのソフトウェアを削除します。



#### ❖ ご注意

プリンタユーティリティのアンインストール後、「コントロールパネル」-「デバイスとプリンター」に、作成したプリンタキューのアイコンが残ってしまう場合があります。

この場合、該当のプリンタキューのアイコンを右クリックし、プルダウンメニューより「デバイスの削除」を指定することでアイコンを削除することができます。



## 5. 改訂履歴

Rev. No.	改訂年月	内 容
Rev. 1.0	Mar. 2010	新規発行
Rev. 1.1	Jul. 2010	TSP700II,TSP650,SP700,,SP500 対応機種追加
Rev. 1.3	Nov. 2011	対応 OS (Linux,MacOS) 追加・ソフトウェア概要追加
Rev. 1.4	Apr. 2012	TUP500,TUP900 対応機種追加
Rev. 1.5	Oct. 2012	対応 OS (Windows 8) 追加
Rev. 2.0	Feb. 2013	TSP650II 対応機種追加・TSP650 非対応・付録 2 追加
Rev. 2.1	Feb. 2014	対応 OS (Windows8.1) 追加
Rev. 2.2	Apr. 2014	TSP700II / TSP800II Bluetooth インターフェイス対応追加

### ご注意

- Apple は、米国および他の国々で登録された Apple Inc. の商標です。
- Android は、Google Inc. の商標または登録商標です。
- 本書中に登場する会社名や商品名は、一般に各社の商標または登録商標です。
- 本書の内容の一部、または全部を無断で転載することは、固くお断りします。
- 本書の内容については、予告なしに変更することがあります。
- 本書にもとづいて運用した結果の影響、過失による損傷については一切責任を負うことはできませんのでご了承ください。

## 付録 1. FVP10 サンプル音声

FVP10 には、以下の音声データがプリインストールされています。

音声番号	音声内容	ダウンロードファイルの ファイル名
Sound 1	いらっしゃいませ。	SP_JP01.wav
Sound 2	ありがとうございました。	SP_JP02.wav
Sound 3	オーダーが入りました。	SP_JP03.wav
Sound 4	ドリンクオーダーが入りました。	SP_JP04.wav
Sound 5	フードオーダーが入りました。	SP_JP05.wav
Sound 6	オーダーがキャンセルされました。	SP_JP06.wav
Sound 7	新規オーダーが入りました。	SP_JP07.wav
Sound 8	テイクアウトオーダーが入りました。	SP_JP08.wav
Sound 9	印刷が終了しました。	SP_JP09.wav
Sound 10	レシートをお取りください。	SP_JP10.wav
Sound 11	またのご利用をお待ちしております。	SP_JP11.wav
Sound 12	レシートを係員までお渡しください。	SP_JP12.wav
Sound 13	発券しています。しばらくお待ちください。	SP_JP13.wav
Sound 14	印刷が終わるまで、紙を引っ張らないでください。	SP_JP14.wav
Sound 15	ご利用ありがとうございました。	SP_JP15.wav
Sound 16	番号札をお取りください。	SP_JP16.wav
Sound 17	席にお座りになり、お待ちください。	SP_JP17.wav
Sound 18	お買い上げいただき、ありがとうございました。	SP_JP18.wav
Sound 19	ご案内させていただきますので、この場でお待ちください。	SP_JP19.wav

プリインストールされた音声データは、プリンタドライバやプリンタユーティリティの「イベント音声設定機能」、「テキストサーチ機能」などから、対応する「音声番号」を選択することで再生できます。

プリインストールされた音声データは、プリンタのユーザー登録領域に登録されています。このため、プリンタユーティリティの「音声登録機能」や直接コマンドを送ることによってプリンタに新たな音声を登録した場合、プリインストールされた音声データはすべて上書き消去されます。

FVP10 にプリインストールされている音声データは、以下の URL からダウンロードできます。利用したい音声ファイルをプリンタに登録することで、再度ご利用いただけます。

[http://www.star-m.jp/dl/dl02\\_06\\_02fvp10.htm](http://www.star-m.jp/dl/dl02_06_02fvp10.htm)

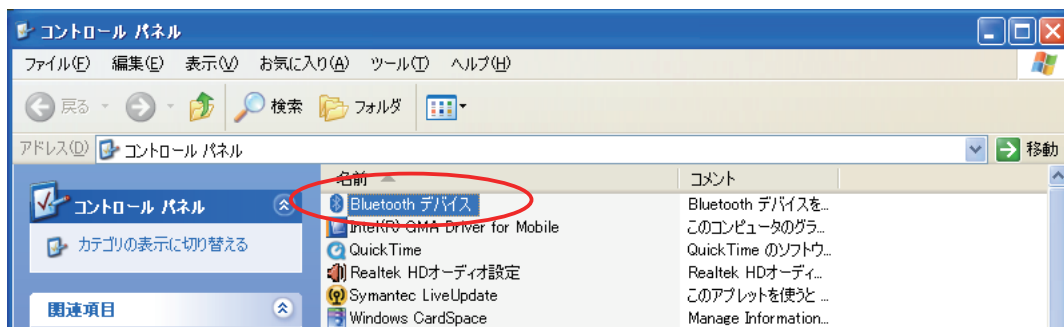
**Point!** プリンタに登録されているエラー警告音声は、プリンタに新たな音声を登録しても消去されません。

## 付録 2. Windows OS での Bluetooth ペアリング方法

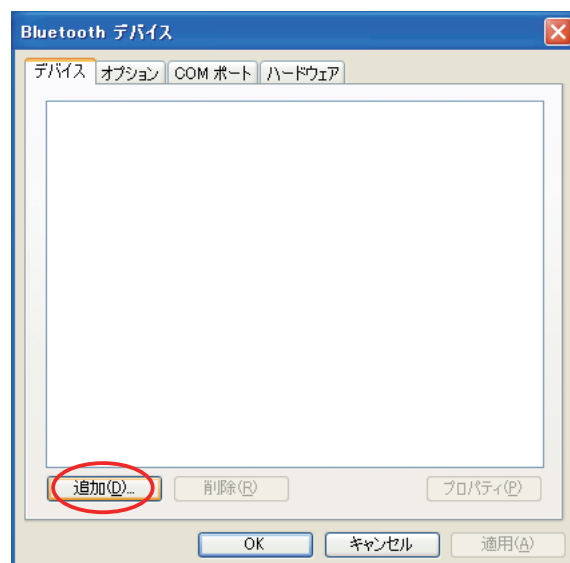
使用する WindowsOS によって、Bluetooth ペアリング方法が異なります。  
推奨する手順を以下に示します。

### ❖ Windows XP

- ① コントロールパネルより「Bluetooth デバイス」を起動します。

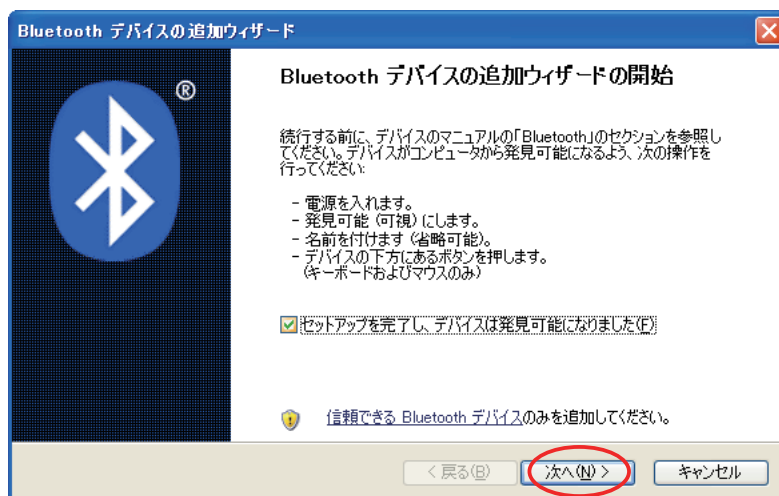


- ② "デバイス" タブより [追加] をクリックします。

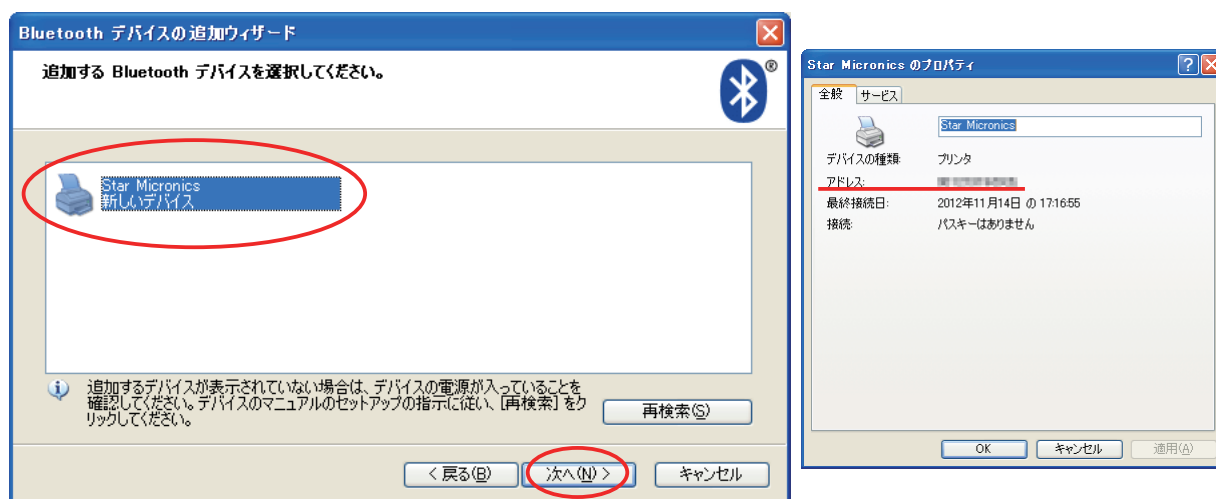


- ③ Bluetooth デバイスの追加ウィザードが表示されたら、プリンターを検索可能な状態 \* にして [次へ] をクリックします。

\* プリンターの操作方法については、別冊の「ハードウェアマニュアル」をご参照ください。



- ④ 表示されたデバイス一覧より、追加する Bluetooth デバイスを選択して、[次へ] をクリックします。複数の Bluetooth デバイスが検索された場合は、デバイスを選択して右クリックして表示される [プロパティ] より Bluetooth アドレスを確認することで、ペアリングすべきプリンターを特定することができます。

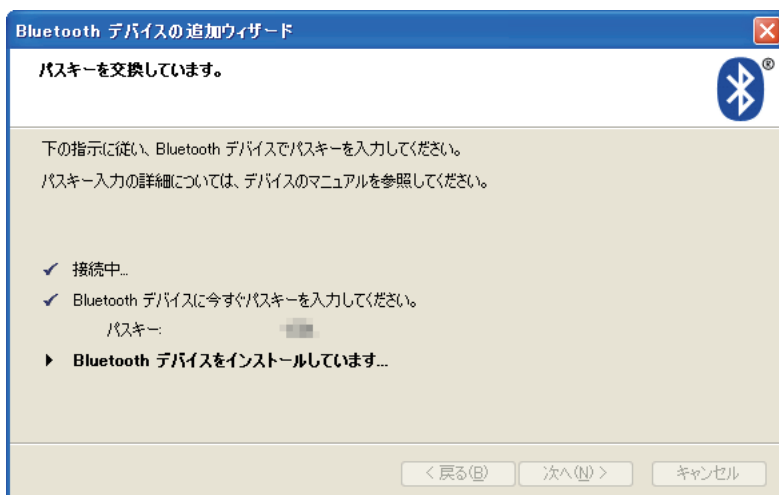
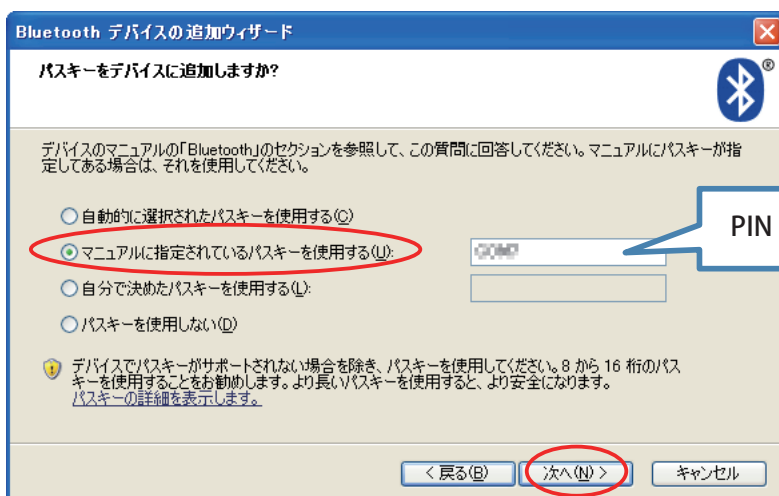


#### ❖ プリンターの Bluetooth アドレス確認方法

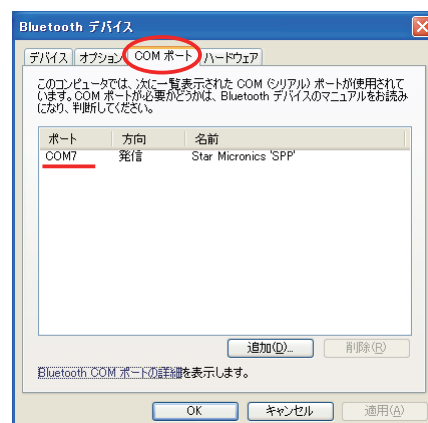
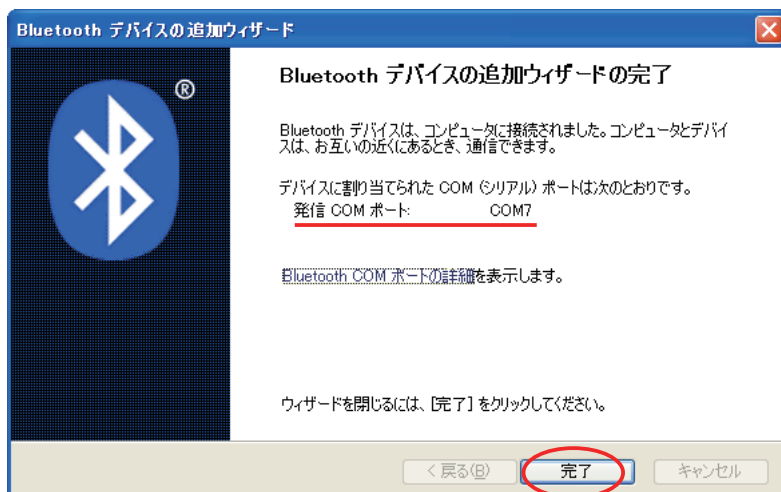
プリンターのテスト印字をすることで印字される、\*\*\*Bluetooth Information\*\*\* に記載されています。テスト印字の方法については、別冊の「ハードウェアマニュアル」をご参照ください。

- ⑤ “マニュアルに指定されているパスキーを使用する”を選択して、ペアリングするプリンターに設定されているパスキー（PIN キー\*）を入力して[次へ]をクリックします。

\*PIN キーについて詳しくは、別冊の「ハードウェアマニュアル」をご参照ください。

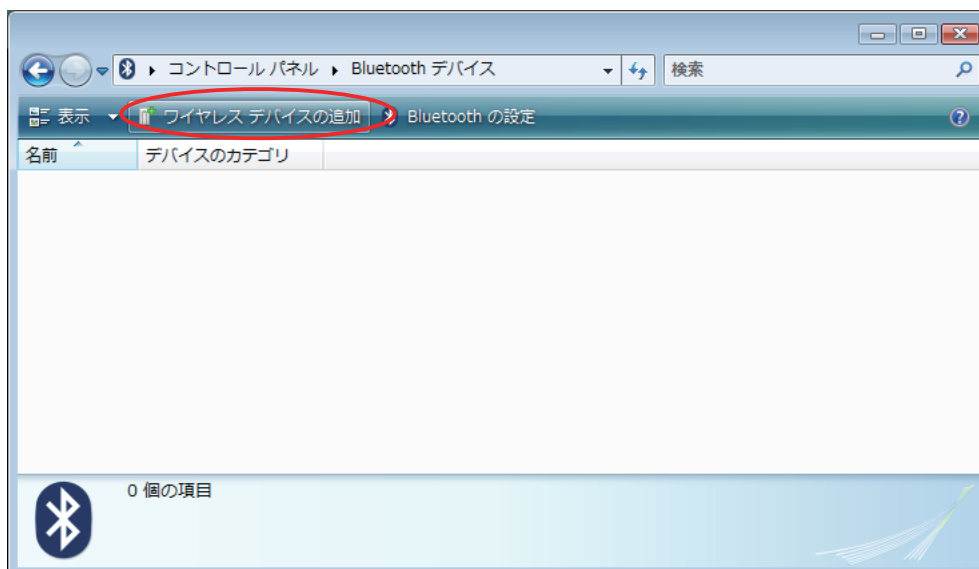
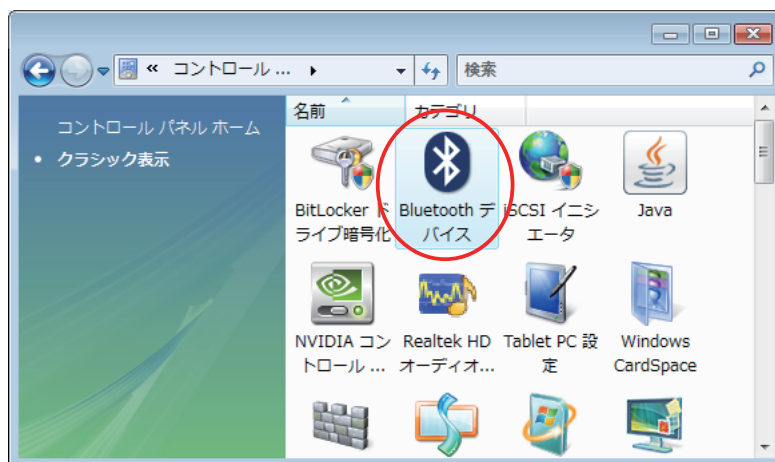


- ⑥ 入力した PIN キーにてペアリングが完了すると、Bluetooth デバイスの追加ウィザードが完了します。ここで表示される “デバイスに割り当てられた COM ポート” は、プリンターの通信設定時に必要となります。ウィザード完了後は、コントロールパネルより「Bluetooth デバイス」の “COM ポート” タブにて確認できます。



## ❖ Windows Vista

- ① コントロールパネルより「Bluetooth デバイス」を起動して、「ワイヤレスデバイスの追加」をクリックします。

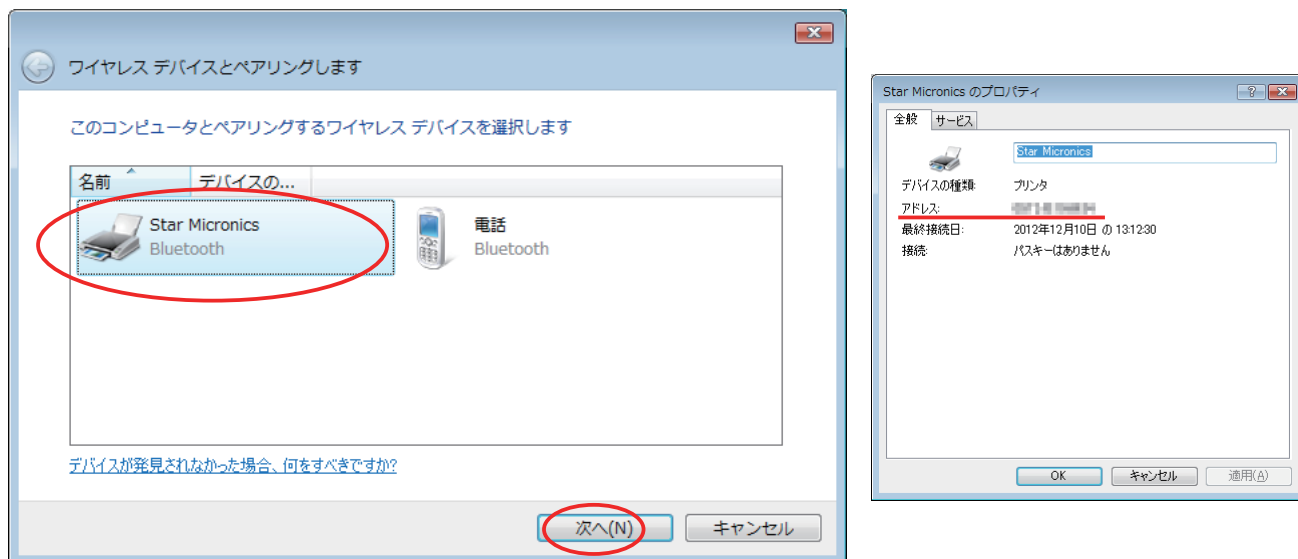




- ② 「ワイヤレスデバイスとペアリングします」画面が表示されたら、プリンターを検索可能な状態 \* にします。

\* プリンターの操作方法については、別冊の「ハードウェアマニュアル」をご参照ください。

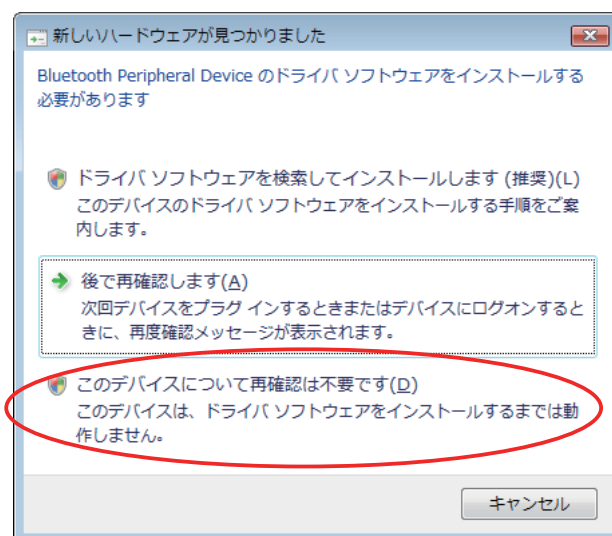
- ③ 表示されたデバイスから、追加する Bluetooth デバイスを選択して、[次へ] をクリックします。  
複数の Bluetooth デバイスが検索された場合は、デバイスを選択して右クリックして表示される [プロパティ] より Bluetooth アドレスを確認することで、ペアリングすべきプリンターを特定することができます。



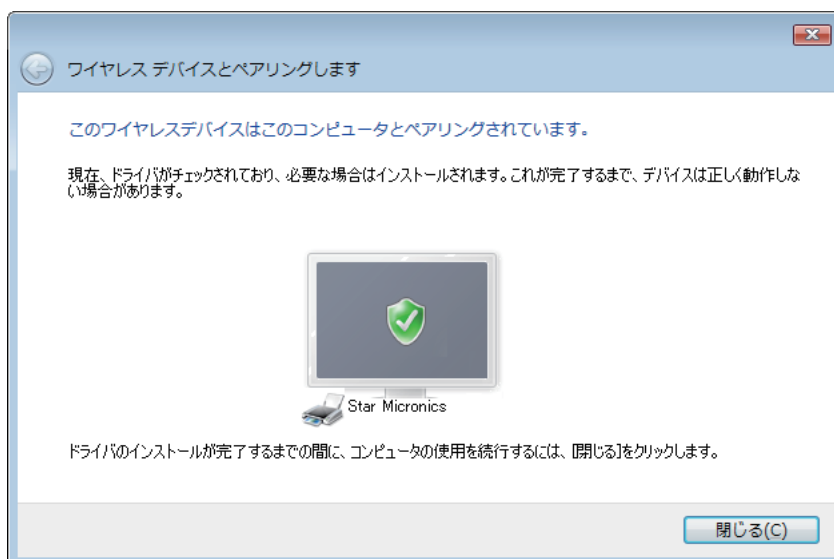
#### ❖ プリンターの Bluetooth アドレス確認方法

プリンターのテスト印字をすることで印字される、\*\*\*Bluetooth Information\*\*\* に記載されています。  
テスト印字の方法については、別冊の「ハードウェアマニュアル」をご参照ください。

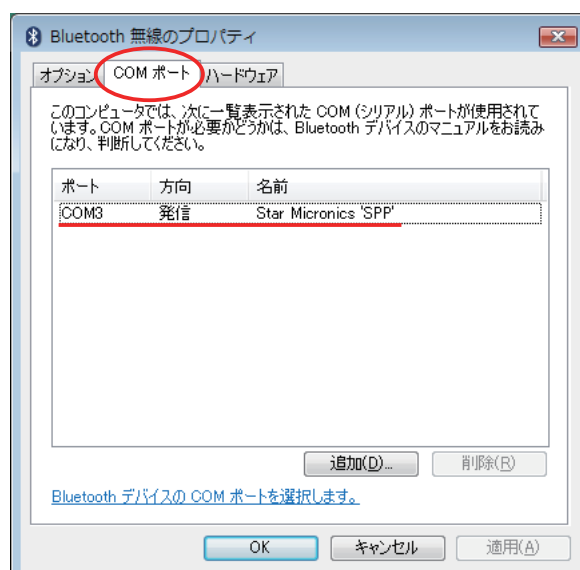
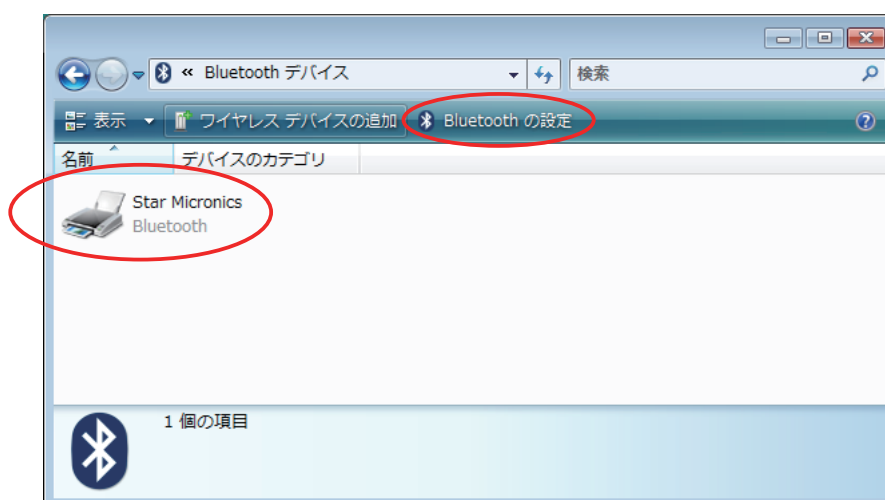
- ④ 以下の画面が表示された場合には「このデバイスについて確認は不要です」を選択します。



- ⑤ ペ어링が完了すると、以下の画面が表示されます。

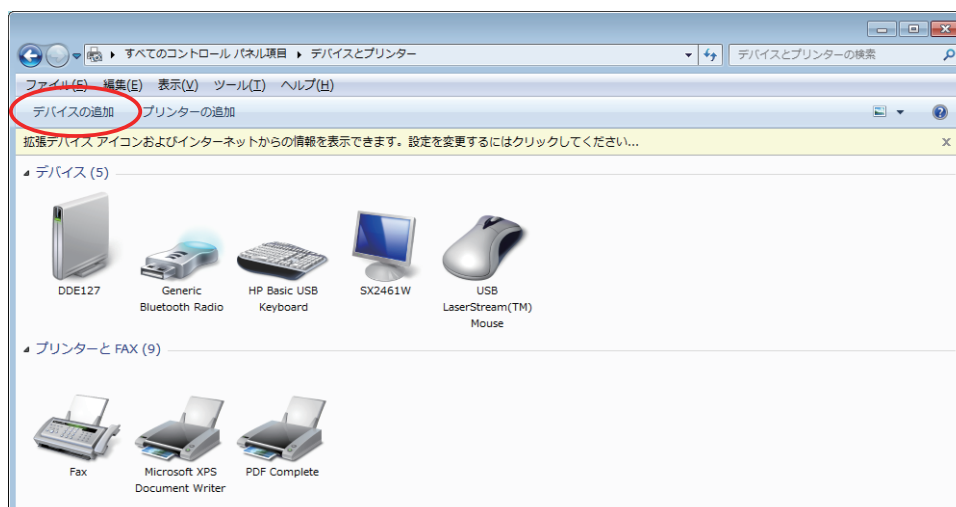


- ⑥ Bluetooth デバイスのペアリングで割り当てられた仮想 COM ポートは、コントロールパネルより「Bluetooth デバイス」の「COM ポート」タブより確認できます。  
この情報は、プリンターの通信設定時に必要となります。



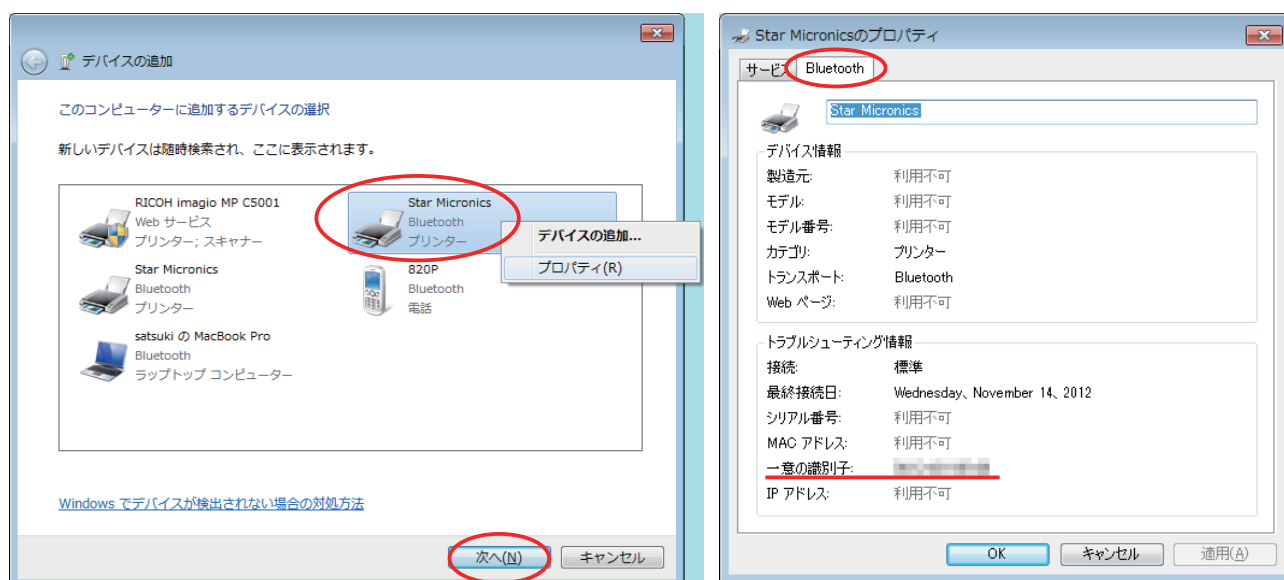
## ❖ Windows 7 / 8 / 8.1

- ① コントロールパネルより「デバイスとプリンター」を起動して、「デバイスの追加」をクリックします。



- ② デバイスの追加画面が表示されたら、プリンターを検索可能な状態 \* にします。  
\* プリンターの操作方法については、別冊の「ハードウェアマニュアル」をご参照ください。

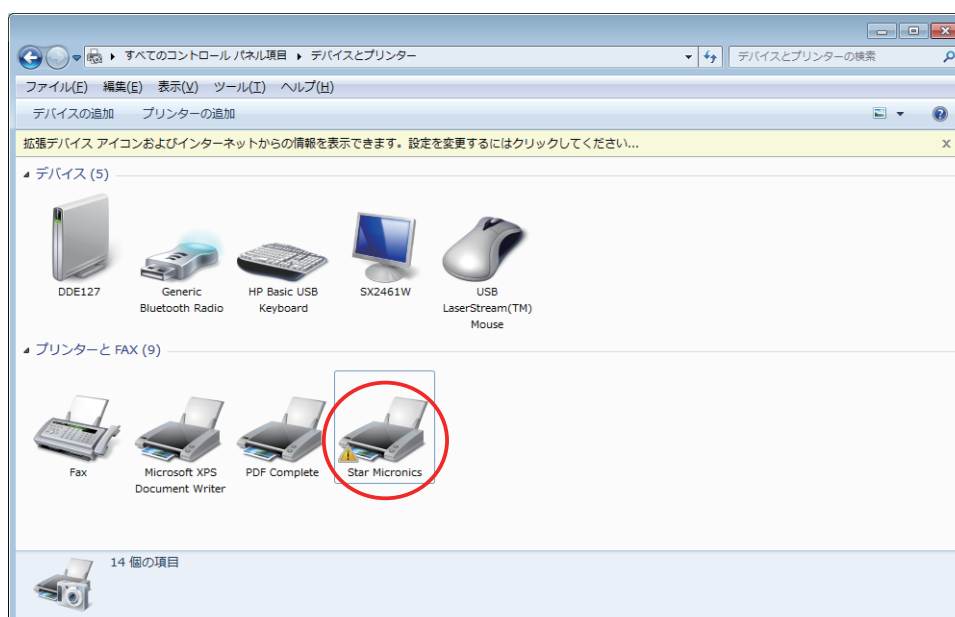
- ③ 表示されたデバイスから、追加する Bluetooth デバイスを選択して、[次へ]をクリックします。  
複数の Bluetooth デバイスが検索された場合は、デバイスを選択して右クリックして表示される [プロパティ] より Bluetooth アドレスを確認することで、ペアリングすべきプリンターを特定することができます。



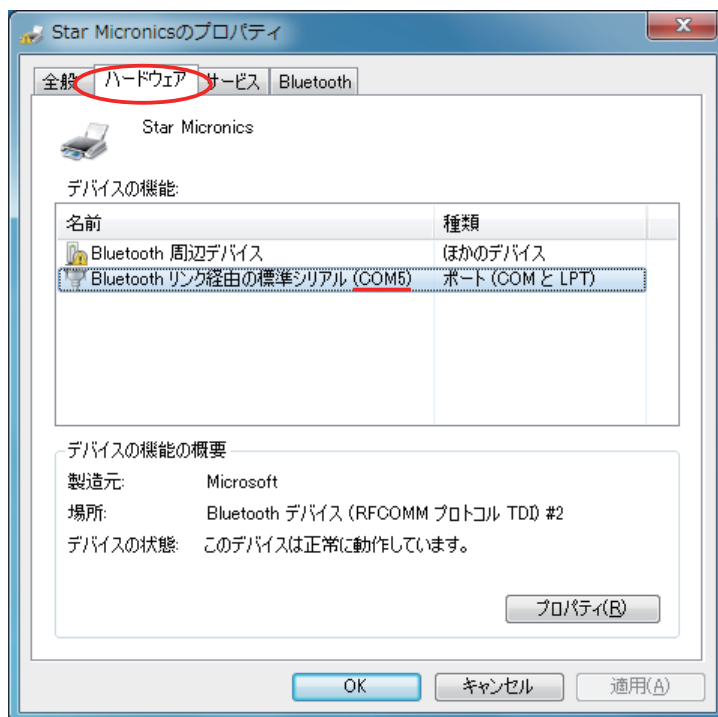
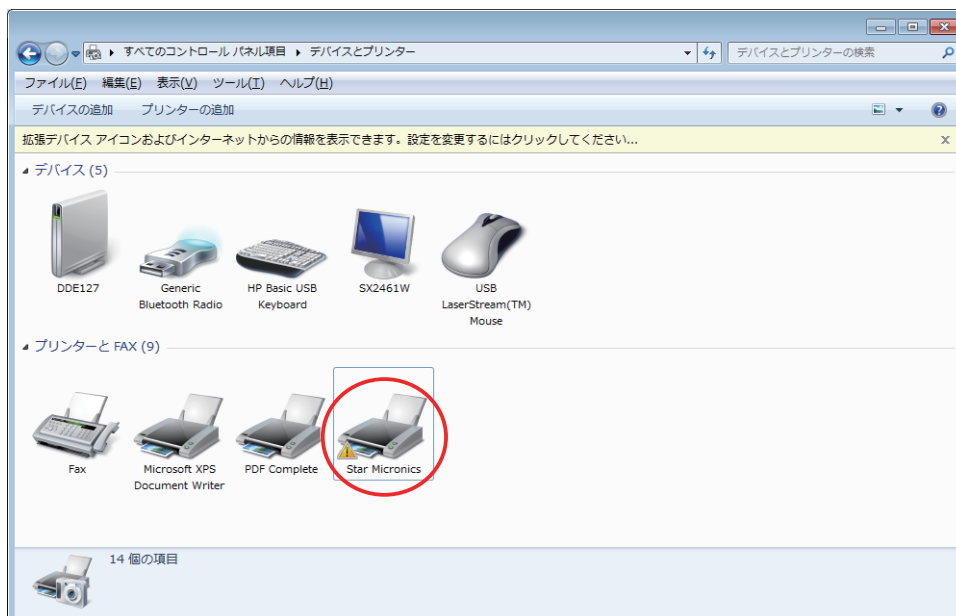
## ❖ プリンターの Bluetooth アドレス確認方法

プリンターのテスト印字をすることで印字される、\*\*\*Bluetooth Information\*\*\* に記載されています。  
テスト印字の方法については、別冊の「ハードウェアマニュアル」をご参照ください。

- ④ ペアリングが完了すると、プリンターとデバイスに追加されたプリンターが表示されます。



- ⑤ Bluetooth デバイスのペアリングで割り当てられた仮想 COM ポートは、デバイスとプリンターに追加されたデバイスのプロパティの "ハードウェア" タブにて確認できます。この情報は、プリンターの通信設定時に必要となります。

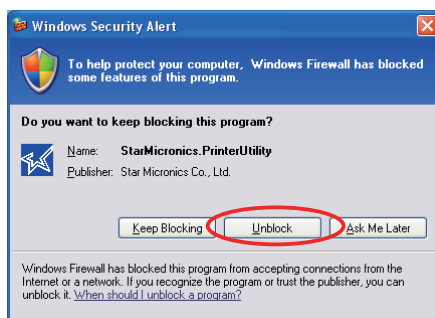


## 付録 3. Windows ファイアウォールの例外にアプリケーションを追加する方法

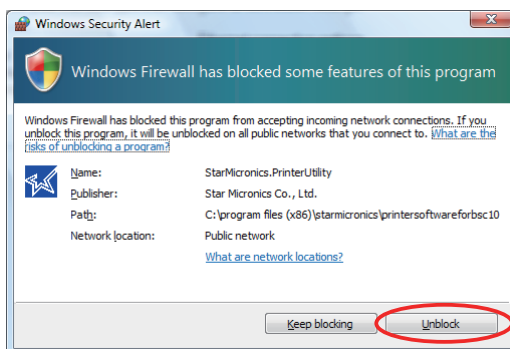
イーサネットの設定を行うには Windows ファイアウォールによるプログラムの許可設定が必要となります。以下の画面が表示された場合には、アクセス許可の設定を行ってください。

また、表示されない場合には「付録 3.1 手動による Windows ファイアウォール設定」を行ってください。

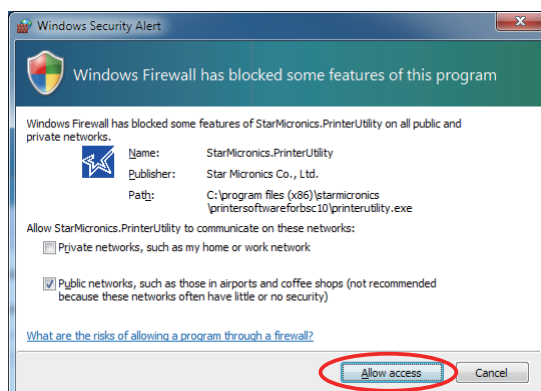
### ❖ Windows XP



### ❖ Windows Vista

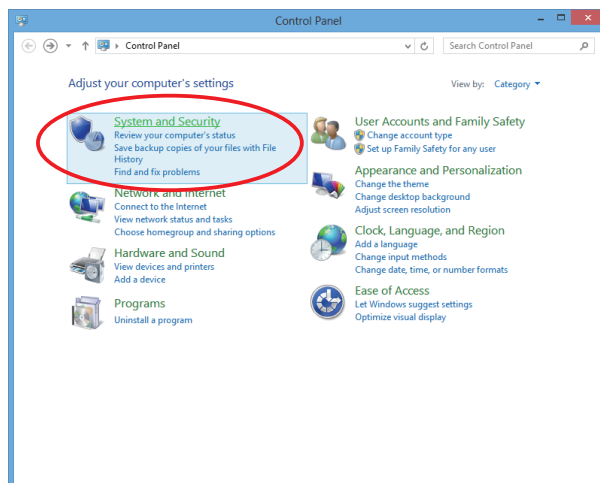


### ❖ Windows 7 / 8 / 8.1

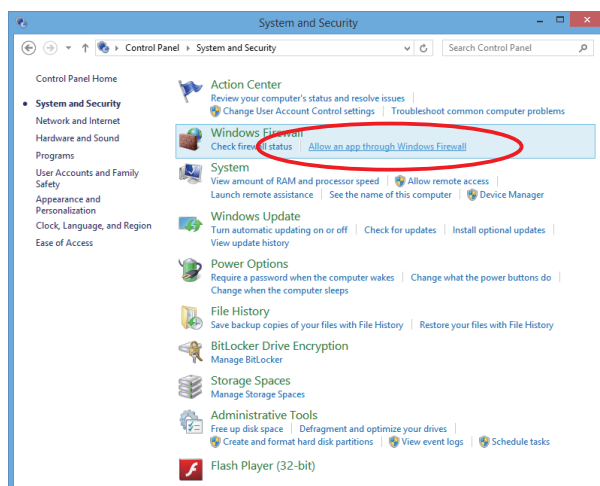


## 付録 3.1 手動による Windows ファイアウォール設定

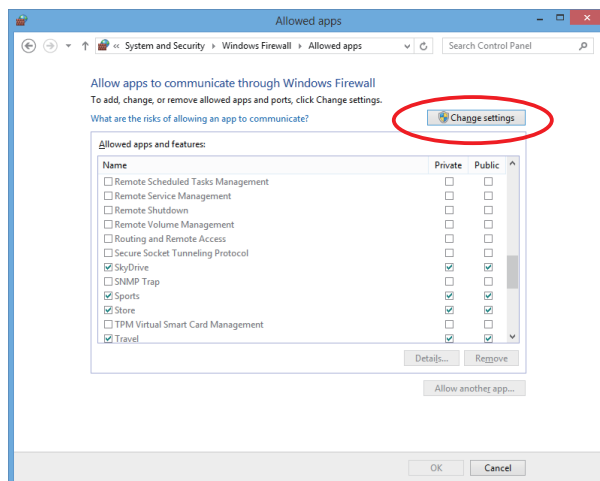
- ① コントロールパネルより "System and Security" をクリックします。



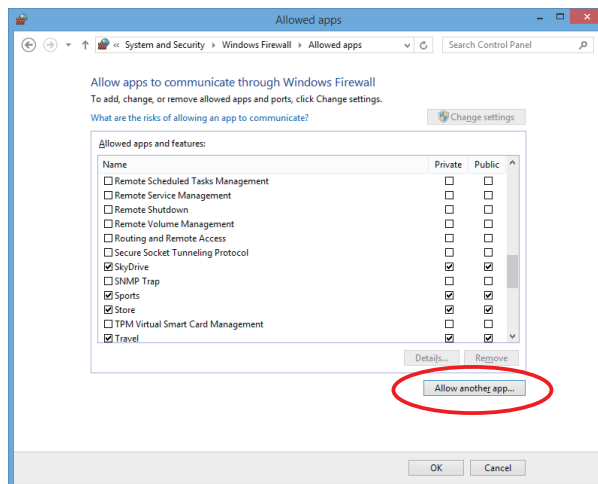
- ② Windows Firewall の "Allow an app through Windows Firewall" をクリックします。



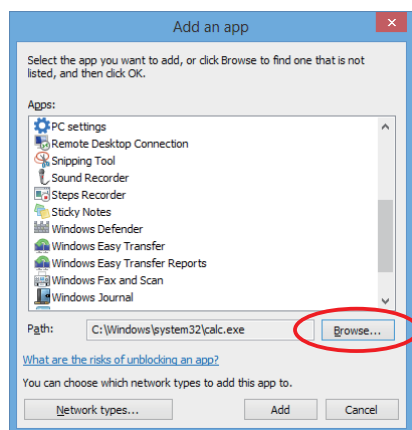
- ③ "Change Settings" をクリックします。



- ④ "Allow another app..." をクリックします。



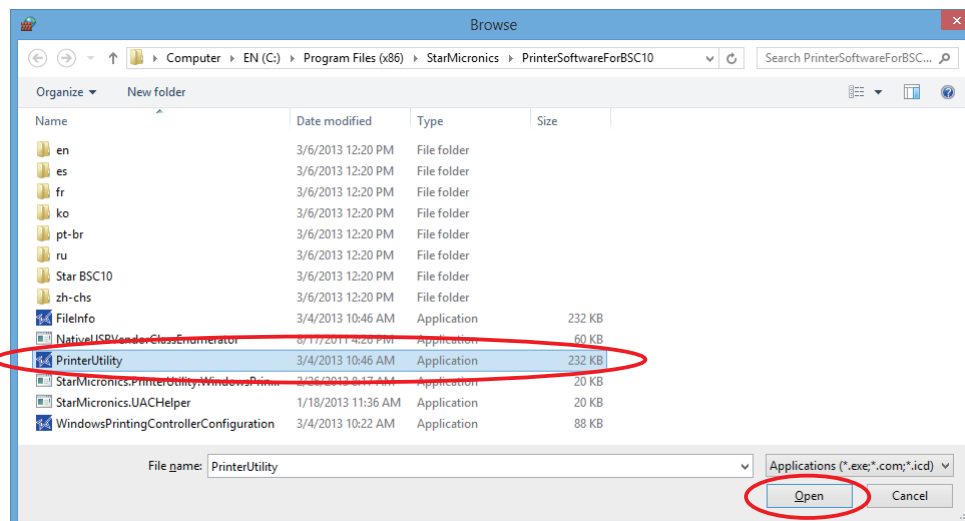
- ⑤ "Browse..." をクリックします。



- ⑥ ご使用の環境に合わせたフォルダの PrinterUtility.exe を選択し "Open" をクリックします。

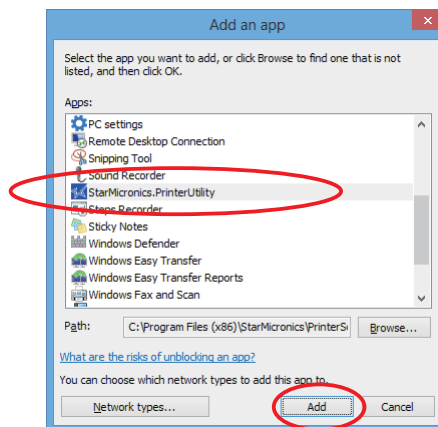
32bit OS: C:\Program Files\StarMicronics\PrinterSoftware\PrinterUtility.exe

64bit OS: C:\Program Files (x86)\StarMicronics\PrinterSoftware\PrinterUtility.exe

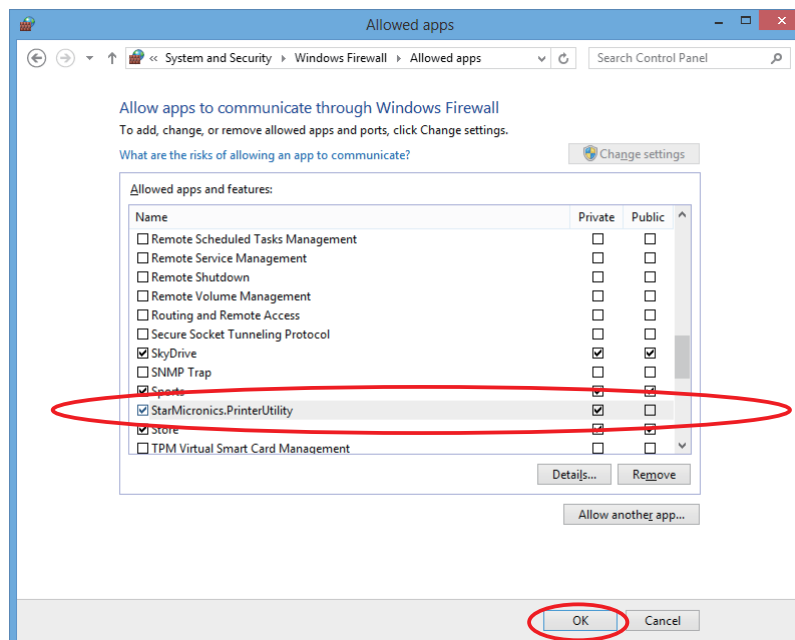




- ⑦ リストから StarMicronics.PrinterUtility を選択して "Add" をクリックします。



- ⑧ StarMicronics.PrinterUtility の左側がチェックされていることを確認して "OK" をクリックします。





<http://www.star-m.jp>

〒 424-0066 静岡県静岡市清水区七ツ新屋 536

電話 054-347-0112 (営業直通)